

Esse documento tem como função orientar a atualização da versão de Firmware Periférico do modelo TSP143MD-001 para I41.21.01.TS1.17 / E61E. Emita um auto-teste (\*) e certifique-se que a versão de Firmware Periférico instalado em sua impressora seja da família “**I41.21.01.TS1.XX**”:

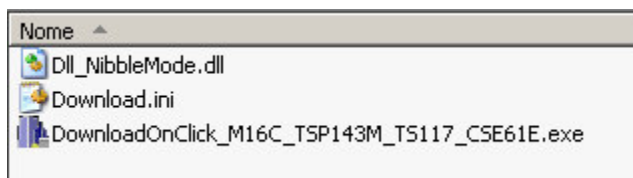


Caso a versão de sua impressora seja diferente da descrita acima:

- Se a versão de firmware de sua impressora for da família “**I41.51.01.TS7.XX**”, baixe a versão específica em nosso site;
- Para outras versões, entre em contato conosco:
  - Por email: [suporte.mecaf@diebold.com](mailto:suporte.mecaf@diebold.com);
  - Por telefone: 11-3643-3500.

Instruções:

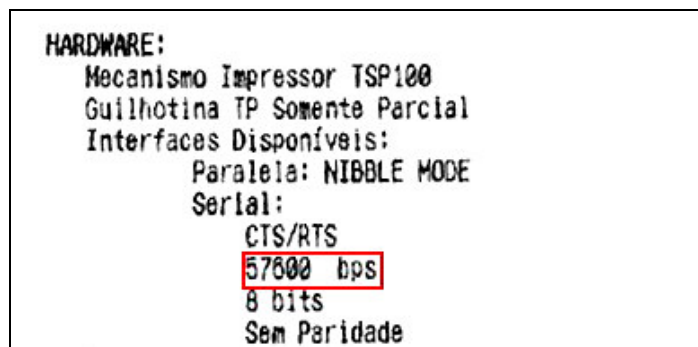
1. Após fazer download do site, faça a descompactação do arquivo em uma pasta temporária;
2. Ao abrir a pasta, constarão os seguintes arquivos:



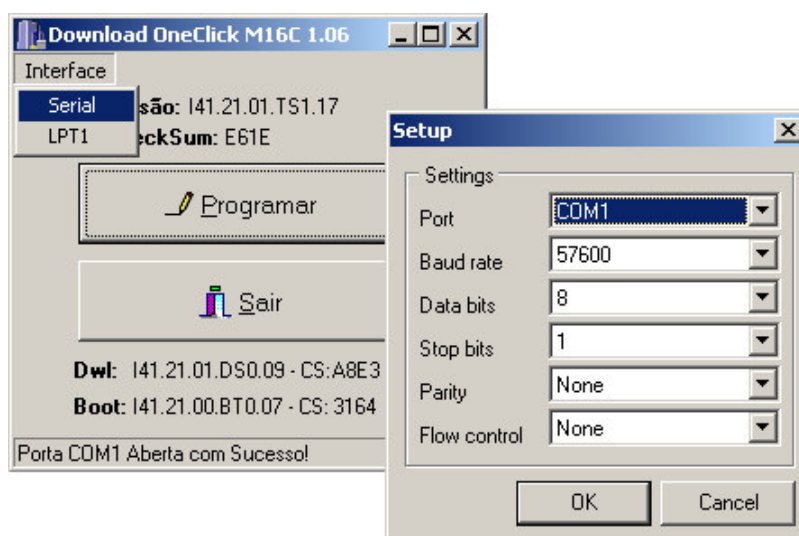
3. A interface de comunicação padrão é a PARALELA através da porta LPT1. Caso queira utilizar outra interface de comunicação:

3.1. Para interface SERIAL:

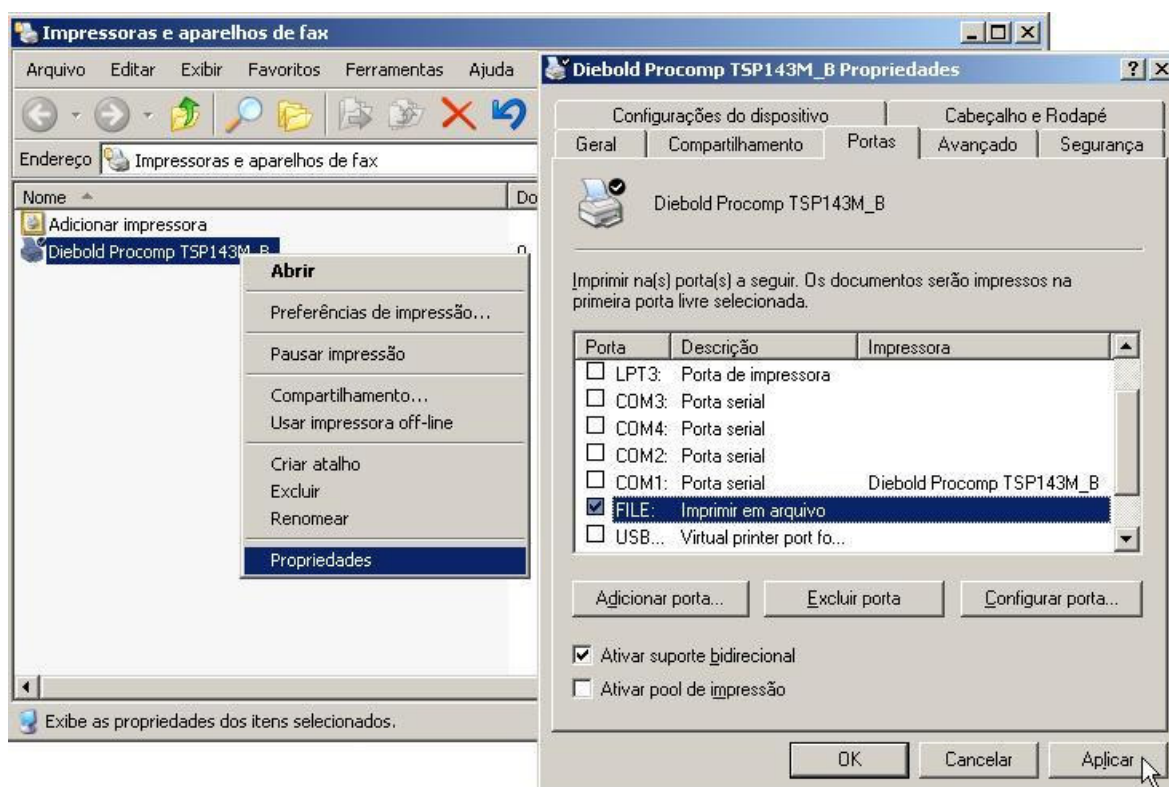
- a. Emita um auto-teste (\*) e verifique qual baud rate (bps) está configurado na sua impressora:



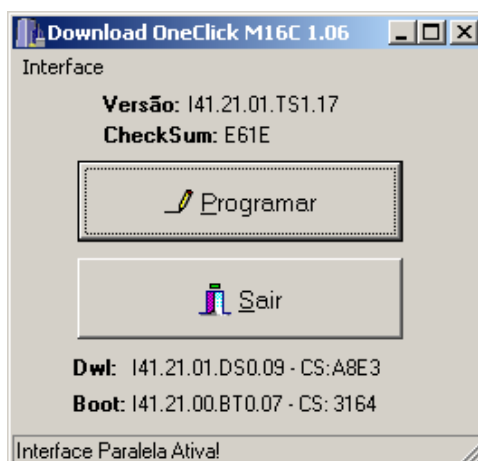
- b. Clique no menu “Interface” e escolha a opção serial:



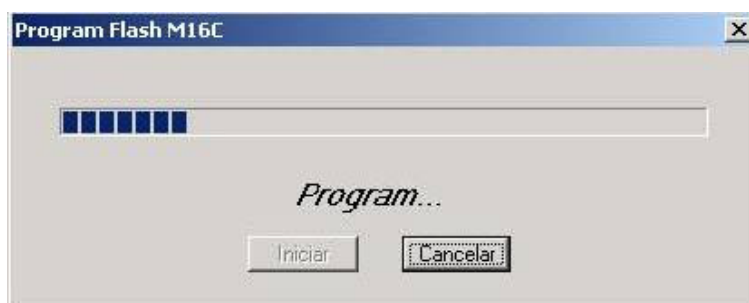
- c. Selecione a porta que será usada e altere o parâmetro “Baud Rate” de acordo com o impresso no auto-teste (figura mais acima);
  - d. Clique em “OK” para aceitar as configurações e abrir a porta selecionada.
4. Caso exista algum driver de impressão usando a mesma porta, por favor, o desvie para outra porta qualquer (por exemplo, “FILE”);



5. Caso exista algum programa aberto utilizando a mesma porta, por favor, queira fechá-lo;
6. Ligue a impressora (aguarde o led VERMELHO apagar);
7. Ao executar o programa [DownloadOnClick\\_M16C\\_TSP143M\\_TS117\\_CSE61E.exe](#) aparecerá a seguinte tela inicial:



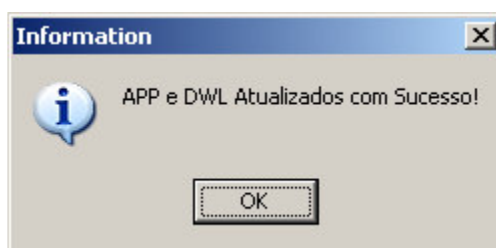
8. Clique em “Programar”, verifique o início da gravação conforme a tela abaixo e aguarde:



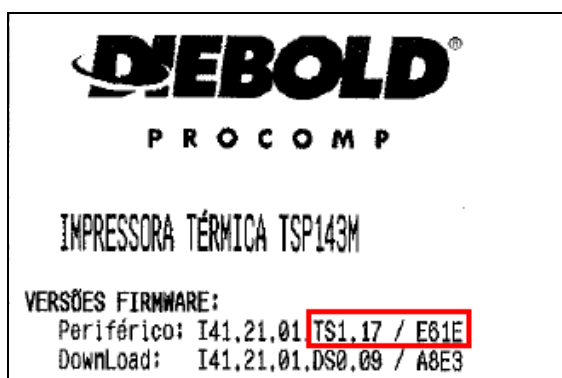
**ATENÇÃO:**

- Esta operação pode demorar alguns minutos;
- Não interrompa a gravação do firmware;
- Aguarde a mensagem de SUCESSO ou ERRO.

9. Aguarde a mensagem de conclusão e clique em “OK”:



10. Emita um auto-teste e confirme a versão de Firmware Periférico:



(\*) Para emitir o auto-teste, desligue e ligue a impressora com o botão “FEED” pressionado e o mantenha pressionado até que o led Vermelho se apague. Aguarde o início da impressão.